

**Аналитическая справка по результатам контрольных срезов знаний
обучающихся 2022-2023 учебного года
АНПО «Уральский Политехнический колледж»**

В ходе проведения процедуры самообследования на 2022-2023 учебный год с 01 по 10 ноября 2022 года (1 семестр) и с 03 по 10 апреля 2023 года (2 семестр) в группах 1-4 курсов были проведены контрольные срезы знаний с использованием собственных комплектов контрольных заданий. Контроль знаний осуществлялся по всем циклам дисциплин (гуманитарный и социально-экономический, естественно-научный и математический, общепрофессиональный, специальный) аттестуемых специальностей.

Фонды контрольно-оценочных средств были подготовлены преподавателями, утверждены на соответствующих предметно-цикловых комиссиях и учебно-методическом совете.

Разработаны и утверждены критерии оценки (таблица 1).

Таблица 1. Критерии оценки показателей обучения

Уровень	Качество знаний	Средний балл
Критический	Менее 33%	Менее 3,5
Допустимый	33% - 49%	3,5 – 3,99
Оптимальный	50% - 74%	4,0 – 4,49
Высокий	75% - 100%	4,5 – 5

При проведении контрольных срезов в период самообследования знаний студентами 1 курса 2022-2023 учебного года были показаны следующие результаты (рис. 1-2):

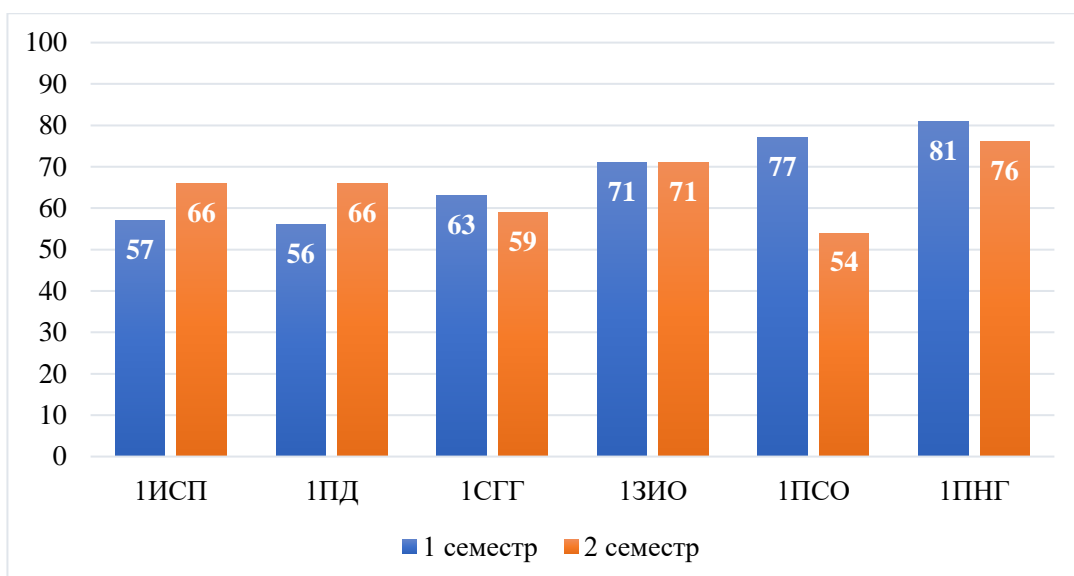


Рис. 1. Показатели качества знаний студентов 1 курса (в %)

Анализ полученных данных позволяет сделать вывод, что ко 2 семестру показатели качества знаний студентов 1 курса имеют либо положительную динамику, либо незначительные снижения. Кроме того, все показатели находятся в диапазоне оптимальных знаний, а в группе 1ПНГ на протяжении всего года наблюдаются высокие показатели.

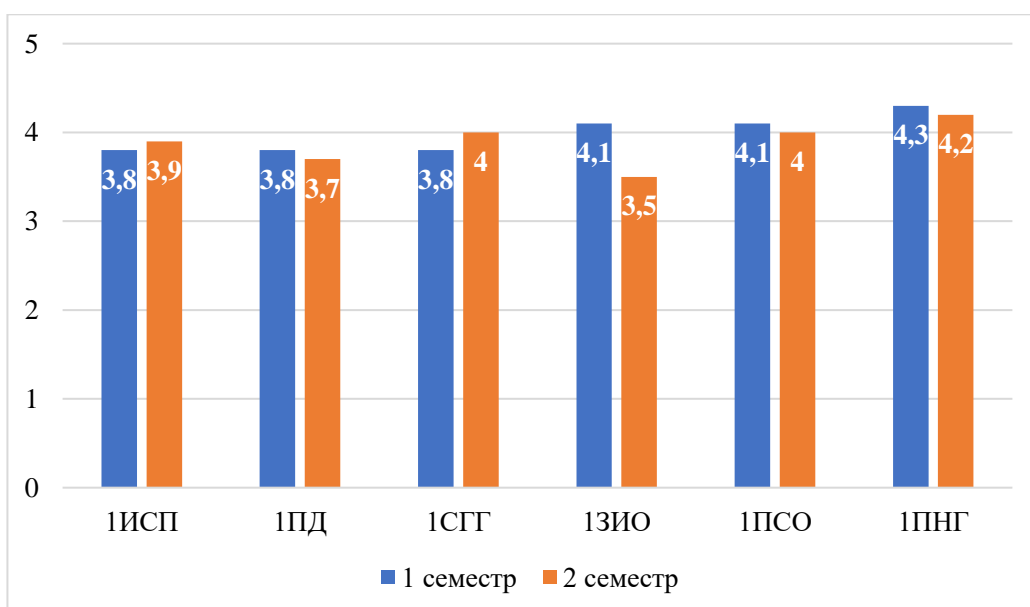


Рис. 2. Средний балл успеваемости студентов 1 курса (в ед.)

Анализ среднего балла успеваемости студентов 1 курса позволяет сделать вывод, что все показатели находятся в рамках допустимого и оптимального уровней. В двух группах тенденция к повышению уровня среднего балла, остальные группы показывают незначительные снижения уровня среднего балла, тем не менее все остаются в рамках допустимой и оптимальной успеваемости.

На втором курсе контрольное тестирование прошли студенты 9 групп на 8 комплектах тестов, группы 2ТОА и 2 ТОРД при сдаче срезов были объединены так как предметы идентичны. Студенты показали следующие результаты (рис. 3-4):

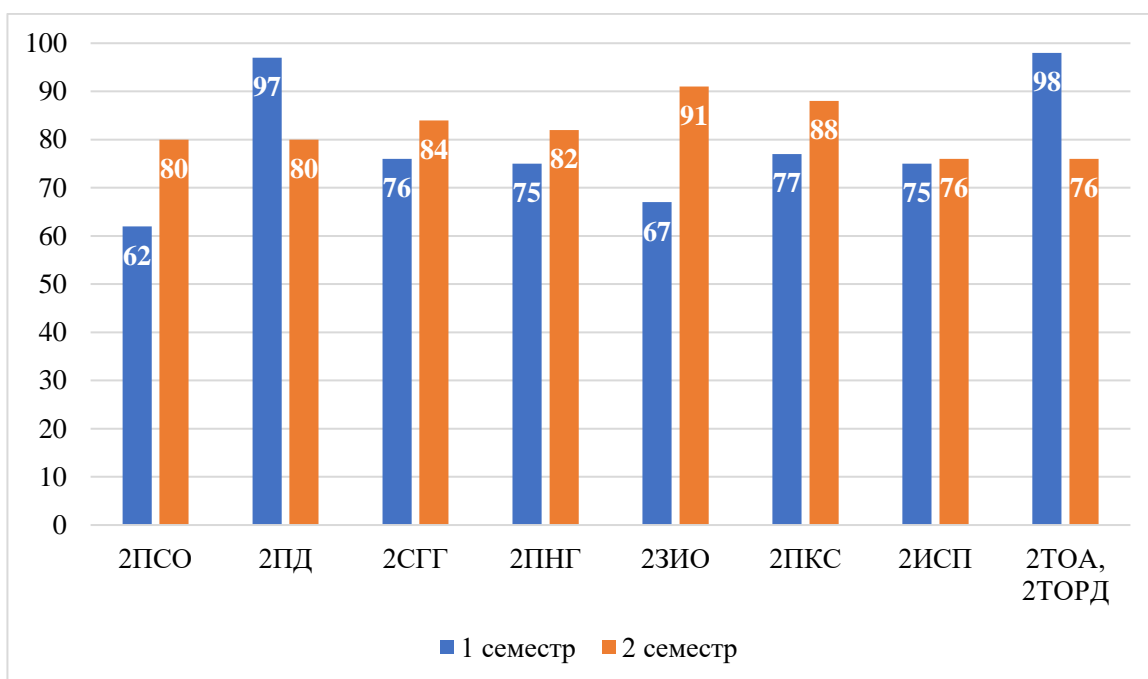


Рис. 3. Показатели качества знаний студентов 2 курса (в %)

Анализ полученных данных позволяет сделать вывод, что студенты второго курса по всем срезам, за исключением первого семестра группами 2ПСО и 2 ЗИО, показали высокое качества знаний. Кроме того, будучи в диапазоне высокого уровня знаний в первом семестре, ко второму семестру 6 групп из 8 показывают уверенную тенденцию к росту уровня знаний. 2ПСО и

2 ЗИО в первом семестре показали оптимальный уровень знаний, ко второму семестру данный уровень увеличился до высокого уровня.

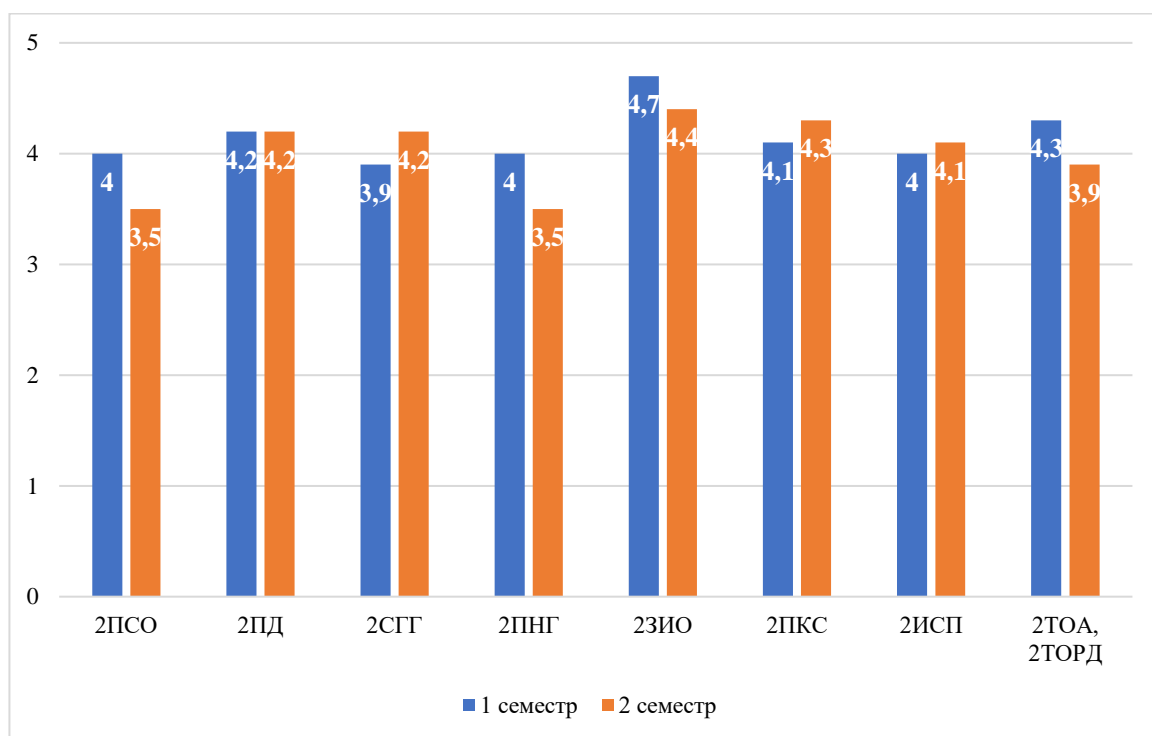


Рис. 4. Средний балл успеваемости студентов 2 курса (в ед.)

Анализ среднего балла успеваемости студентов 2 курса позволяет сделать вывод, что большинство показателей находятся в рамках допустимого и оптимального уровней. 2ЗИО по результатам 1 семестра вышли на высокий уровень успеваемости. Несмотря на то, что наблюдается тенденция к снижению уровня успеваемости студентов 2 курса, показатели остаются на допустимом и оптимальном уровнях.

На третьем курсе контрольные срезы сдавались студентами пяти групп. Результаты тестирования отражены в диаграммах ниже (рис. 5-6):

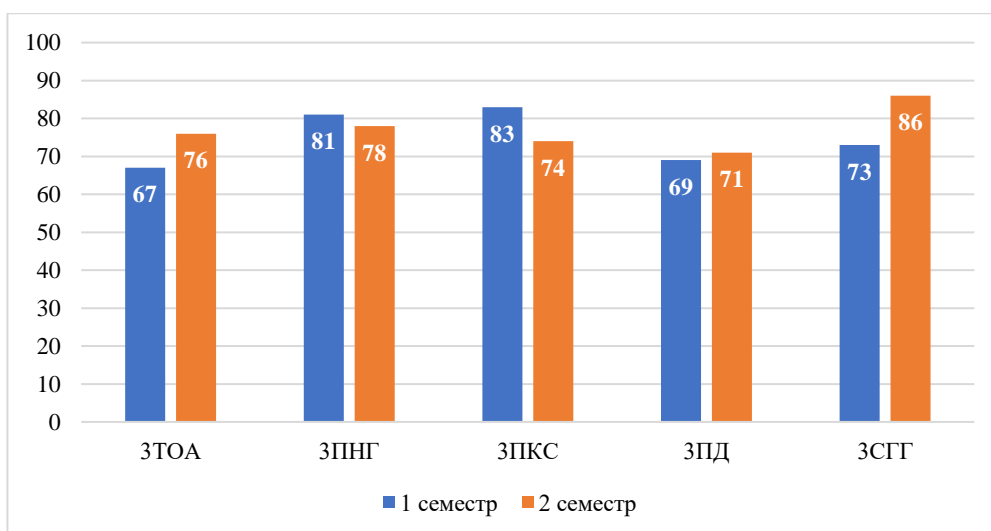


Рис. 5. Показатели качества знаний студентов 3 курса (в %)

Анализ полученных данных позволяет сделать вывод, что студенты третьего курса по всем срезам, за исключением первого семестра группами ЗТОА, ЗПД и ЗСГГ, показали оптимальный уровень качества знаний. Все показатели находятся на высоком уровне знаний, в том числе во втором семестре все 5 групп вышли на высокий уровень знаний.

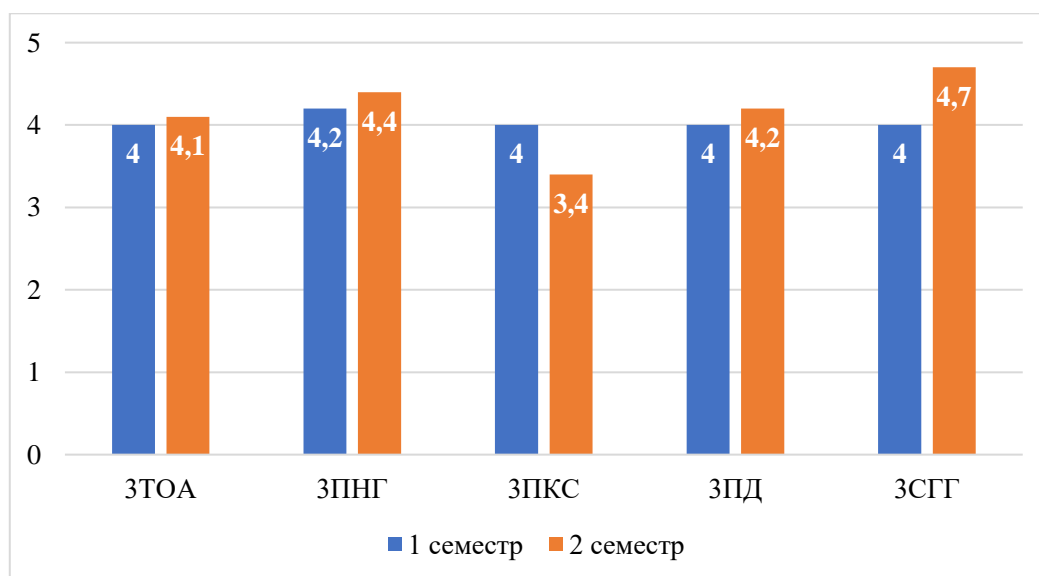


Рис. 6. Средний балл успеваемости студентов 3 курса (в ед.)

Анализ показателей среднего балла успеваемости студентов 3 курса приводит к выводу, что на допустимом уровне по результатам тестирования

находятся только студенты группы 3ПКС. Подавляющее большинство находятся на оптимальном уровне и во втором семестре группа 3СГГ вышли на высокий уровень знаний.

На 4 курсе контрольное тестирование проходили студенты 5 групп. Результаты отразим в графиках (рис. 7-8):

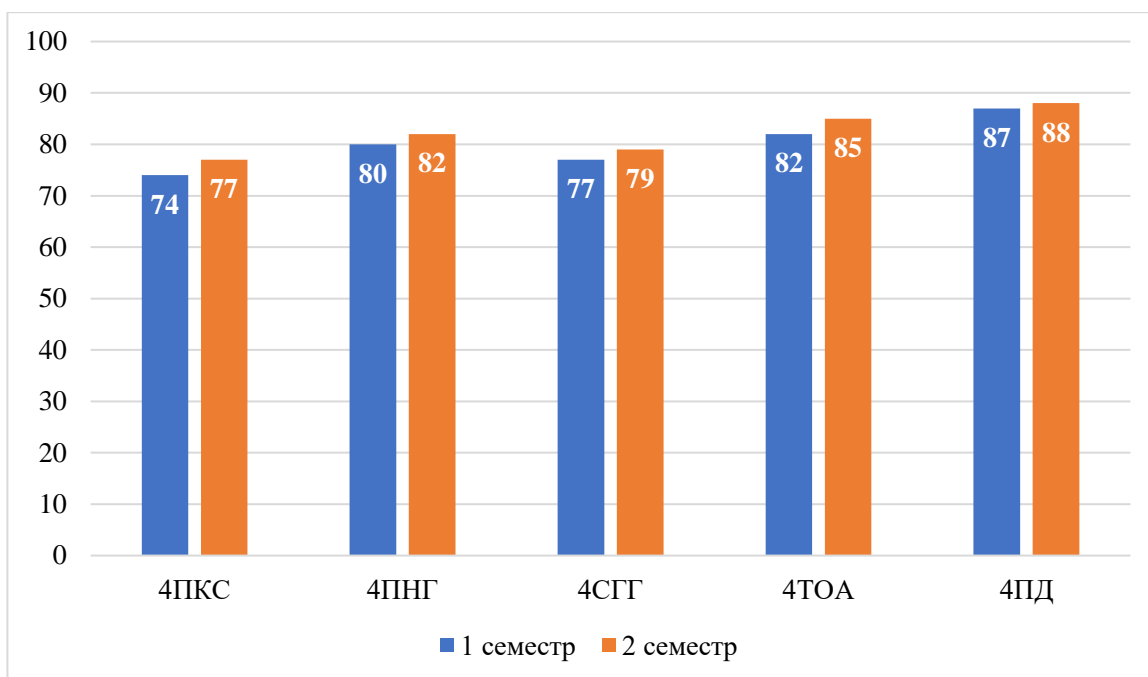


Рис. 7. Показатели качества знаний студентов 4 курса (в %)

Анализ полученных данных позволяет сделать вывод, что студенты четвертого курса по всем срезам, за исключением первого семестра группой 4ПКС, показали высокий уровень качества знаний. Все показатели находятся на высоком уровне знаний, в том числе во втором семестре все 5 групп вышли на высокий уровень знаний.

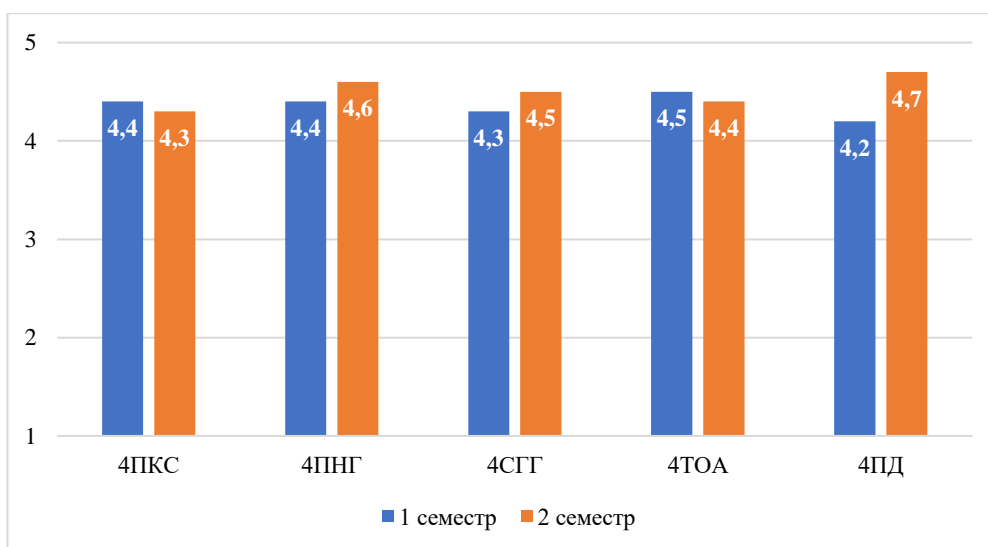


Рис. 8. Средний балл успеваемости студентов 4 курса (в ед.)

Анализ показателей среднего балла успеваемости студентов 4 курса приводит к выводу, что все студенты находятся на оптимальном и высоком уровне знаний. Общий уровень успеваемости по 4 курсам в целом имеет высокие показатели.

Далее целесообразно провести посеместровый анализ результатов среди студентов 1-4 курсов (рис. 9-10):

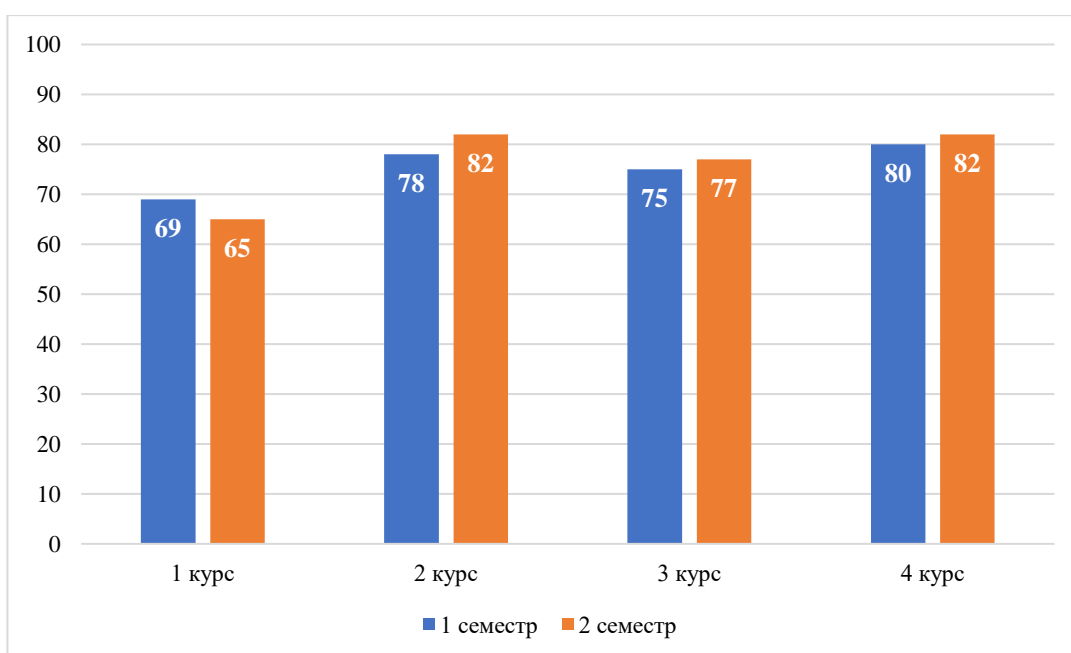


Рис. 9. Показатели качества знаний студентов 1-4 курсов (в %)

Анализ представленных данных показывает, что студенты 1 курсов в 1 и 2 семестры в среднем показывают оптимальный уровень знаний. Что касается студентов 2-4 курсов, уровень знаний достиг высокого уровня, кроме того, на данных курсах прослеживается уверенная тенденция к увеличению уровня качества знаний.

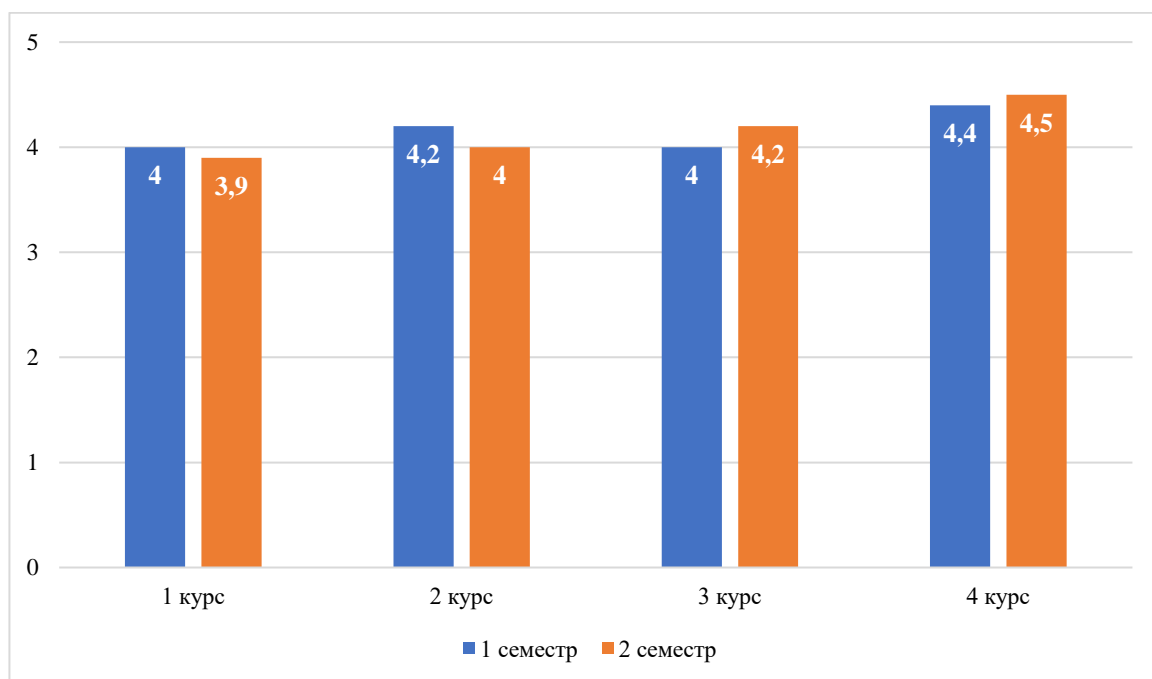


Рис. 10. Средний балл успеваемости студентов 1-4 курсов (в ед.)

Анализ представленных данных позволяет сделать вывод о том, что на допустимом уровне успеваемости по среднему баллу находились студенты 1 курса во 2 семестре. Подавляющее большинство находятся на оптимальном уровне. 4 курс во 2 семестре достигли высокого уровня успеваемости по среднему баллу.

Подытожим проведенный анализ общегодовыми результатами, представленными на диаграммах рис. 11-12:

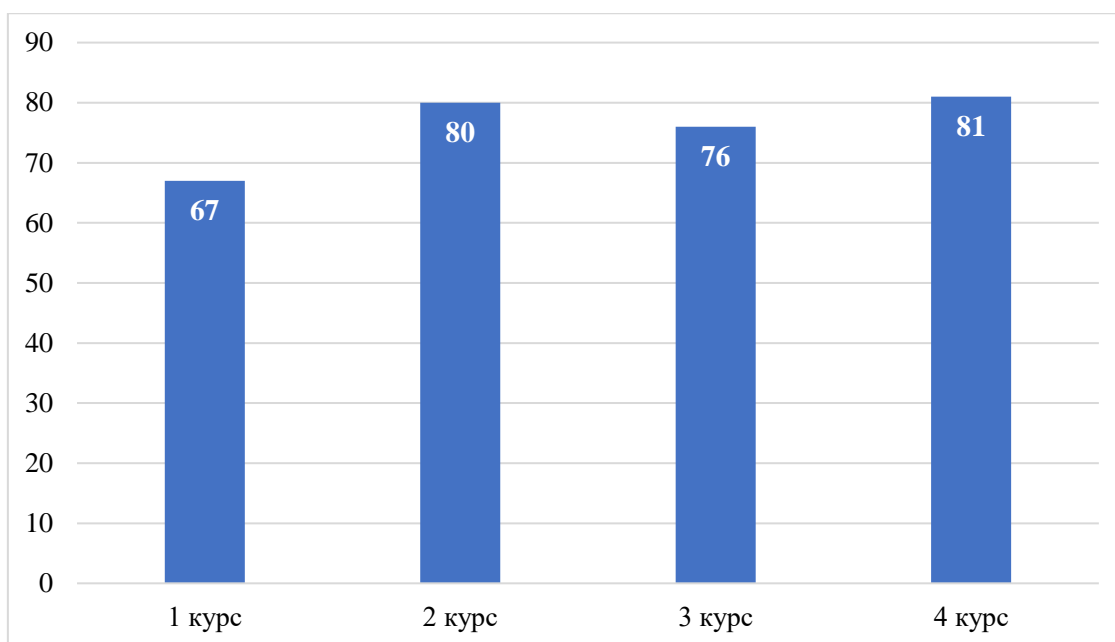


Рис. 11. Среднегодовые показатели качества знаний студентов 1-4 курсов (в %)

Анализ показателей среднегодового качества знаний студентов 1-4 курсов позволяет сделать вывод, что в целом уровень знаний среди студентов 1-4 курсов достаточно высокий. Студенты 1 курса находятся на оптимальном уровне, студенты 2-3 курсов имеют высокий уровень знаний.

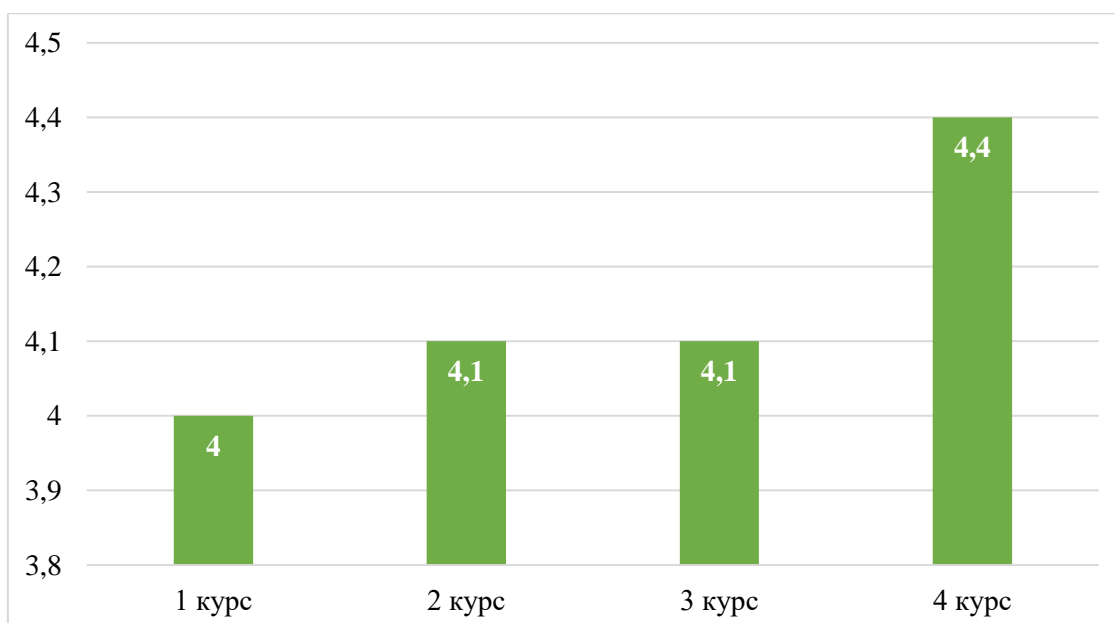


Рис. 12. Среднегодовой балл успеваемости студентов 1-4 курсов (в ед.)

Анализ показателей диаграммы со среднегодовым баллом успеваемости студентов 1-4 курсов указывает на то, что все показатели находятся на оптимальном уровне. Явных проблем по успеваемости не выявлено.

Неуспеваемость – отставание в учении, при котором студент не овладевает на удовлетворительном уровне за отведённое время знаниями, предусмотренными образовательной программой. Неуспеваемость всегда вызывается совокупностью причин (таблица 2).

Таблица 2. Количество неуспевающих студентов по специальностям

НАИМЕНОВАНИЕ СПЕЦИАЛЬНОСТИ	Количество отстающих (по итогам 1 семестра)	Количество отстающих (по итогам 2 семестра)	Количество отстающих (по итогам учебного года)
09.02.03 «Программирование в компьютерных системах»	2	1	0
09.02.07 «Информационные системы и программирование»	3	2	1
18.02.09 «Переработка нефти и газа»	4	3	1
21.02.03 «Сооружение и эксплуатация газонефтепроводов и газонефтехранилищ»	4	2	1
21.02.05 «Земельно-имущественные отношения»	2	0	0
23.02.03. «Техническое обслуживание и ремонт автомобильного транспорта»	1	0	0
23.02.07 «Техническое обслуживание и ремонт двигателей, систем и агрегатов автомобилей»	1	1	0
40.02.02. «Правоохранительная деятельность»	3	2	0
40.01.01. «Право и организация социального обеспечения»	2	2	1
ИТОГО	22	13	4

По результатам исследования были выявлены причины неуспеваемости (таблица 3).

Таблица 3. Внешние и внутренние причины неуспеваемости студентов

Внешние	Внутренние
<p>1. Социальные причины, т.е. снижение ценности образования в обществе, нестабильность существующей образовательной системы</p> <p>2. Несовершенство организации учебного процесса (неинтересные занятия, отсутствие индивидуального подхода, перегрузка студентов, несформированность приемов учебной деятельности, пробелы в знаниях и т.д.).</p> <p>3. Отрицательное влияние извне - улицы, семьи (отсутствие домашнего режима)</p>	<p>Отсутствие мотивации</p> <p>1. Слабое развитие волевой организации</p> <p>2. Дефекты здоровья студентов</p> <p>3. Низкое развитие интеллекта</p>

Были определены следующие типологии неуспевающих студентов и виды необходимой помощи, оказанной им в течении учебного года (таблица 4):

Таблица 4. Типологии неуспевающих студентов и виды необходимой помощи

Типы неуспевающих студентов по результатам диагностики	Помощь неуспевающим студентам
1. Низкое качество мыслительной деятельности (слабое развитие познавательных процессов - внимания, памяти, мышления, несформированность познавательных умений и навыков и т.д.), сочетается с положительным отношением к учению	Студентам рекомендуются специально организованные занятия по формированию учебных навыков: алгоритм решения задачи или работа с ее условием, Главное в работе с ними – учить учиться.
2. Высокое качество мыслительной деятельности в паре с отрицательным отношением к учению	Для студентов важна мотивация. Будет мотивация - будет продуктивность учебной деятельности
3. Низкое качество мыслительной деятельности сочетается с отрицательным отношением к учению	Студентам поможет позитивная психология. У каждого студента есть свои сильные стороны, свои положительные качества. Необходимо найти эти качества и сконцентрировать внимание студента на том, что он действительно может

В течении учебного года проводилась определенная работа с неуспевающими студентами: применение активных методов и форм обучения, новых педагогических технологий.

Формирование индивидуального подхода при распределении домашнего задания, определении вариантов контрольных работ.

2. Педагогическая диагностика – систематический контроль и оценка результатов обучения, своевременное выявление пробелов.

3. Педагогическая терапия – меры по устранению отставаний в учебе (дополнительные занятия).

4. Воспитательное воздействие – с неуспевающими студентами проводилась индивидуальная планируемая воспитательная работа, которая включает в том числе работу с семьей студента.

Количество неуспевающих обучающихся значительно снизилось в конце учебного года, что говорит об эффективности работы со слабоуспевающими студентами.

Воспитательный процесс в АНПОО «Уральском политехническом колледже» осуществляется на основании действующего законодательства и Рабочих программ воспитания по каждой реализуемой специальности, которые являются неотъемлемой частью программ подготовки специалистов среднего звена.

Целью воспитательной работы в АНПОО «Уральский политехнический колледж» является личностное развитие обучающихся и их социализация, проявляющиеся в развитии их позитивных отношений к общественным ценностям, приобретении опыта поведения и применения сформированных общих компетенций специалистов среднего звена на практике.

Организация воспитательной работы ведется по следующим направлениям:

1. Профессионально-ориентирующее воспитание;
2. Гражданско-патриотическое воспитание;
3. Духовно-нравственное воспитание;

4. Спортивное и здоровьесберегающее воспитание;
5. Студенческое самоуправление;
6. Социально-правовая защита и профилактика правонарушений;
7. Адаптация первокурсников.

Большую роль в организации воспитательной работы со студентами занимает работа кураторов. Ведется постоянный контроль за оформлением и своевременной сдачей документации по кураторской работе.

Проверке подлежат следующие документы:

1. План работы классного руководителя;
2. Отчеты о работе классных руководителей (семестр, год).

В результате проведенного аудита установлено:

Кураторы добросовестно относятся к своим обязанностям. Соблюдаются сроки сдачи основной документации по кураторской работе.

Содержанием воспитательной работы группы куратора, является воспитательная работа, осуществляемая в рамках утвержденных программ воспитания и календарного плана воспитательной работы.

Таким образом, подводя итог, можно предложить следующие рекомендации:

Администрации колледжа:

- обсудить результаты контрольных срезов знаний на заседании методического совета;
- при необходимости согласовать корректировку рабочих программ и календарно-тематического планирования с учетом выявленных проблем.

Преподавателям:

- провести дополнительные занятия с обучающимися, показавшими низкий уровень усвоения знаний;
- использовать активные формы и методы обучения, метапредметные связи с будущей специальностью/профессией с целью повышения мотивации обучающихся;

- в рамках преподаваемых дисциплин, ПМ/МДК развивать общие и профессиональные компетенции обучающихся с целью получения образования и перспективами трудоустройства.

Кураторам групп:

- усилить контроль посещаемости занятий и консультаций студентами;
- активизировать работу с преподавателями по своевременному выявлению проблем в обучении студентов своих групп;
- своевременно ставить в известность родителей в случае возникновения проблем в обучении их детей.